

AUSSCHREIBUNG





DATUM & ORT

21./22. Juni 2025 am Seezentrum Heuberg
Am Rothsee 1
91161 Hilpoltstein



ANMELDUNG (DM siehe Seite 8)

Der Veranstaltung liegen die Wettkampfordnungen der Deutschen Triathlon Union (Sportordnung, Veranstalterordnung, Ligaordnung, Anti-Doping-Code, Kampfrichterordnung), sowie Rechts- und Verfahrensordnung und die Disziplinarordnung zugrunde.

Mit der Anmeldung erkennt der Teilnehmer die Wettkampfordnungen, sowie Rechts- und Verfahrensordnung, die Disziplinarordnung und die Bedingungen des Veranstalters gemäß der Ausschreibung für sich als verbindlich an.

Die Anmeldung erfolgt ausschliesslich online über das Anmeldeportal unseres Zeitnahmepartners ZEITGEMAESS GmbH, 93183 Kallmünz. Die Bezahlung erfolgt per Lastschrift, evtl. anfallende Rücklastschriftgebühren gehen zu Lasten des Teilnehmers.

Die Anmeldung erscheint sofort auf der Starterliste im Internetportal und wird gültig, sobald die Teilnahmegebühr vom Anmelder abgebucht wurde.



DISTANZEN & FORMATE

Klasse	Schwimmen (km)	Radfahren (km)	Laufen (km)	BTV Memmert Nachwuchscup	Deutsche Meisterschaft Jug A/ Jun	Mfr. Meisterschaft	Windschatten-		
							verbot	frei	
Scfiuler D	0,05	1*	0,2			x	x		SAMSTAG
Scfiuler C	0,1	2,5*	0,4			x	x		
Scfiuler B	0,2	5*	1	x		x	x		
Scfiuler A	0,4	9	2,5	x		x	x		
Jugend B	0,4	9	2,5	x		x	x		
Jugend A	0,4	9	2,5	x		x	x		
DM Jugend A	0,75	18	5		x			x	
DM Junioren	0,75	18	5		x			x	
2. BuLi Sud	0,75	20,6	5					x	
Junioren	0,75	20,6	5			x	x		
Jedermann/frau	0,75	20,6	5				x		
mit * gekennzeichnete Radstrecken sind Wendepunktstrecken, ansonsten werden Runden gefahren									
Klasse	Schwimmen (km)	Radfahren (km)	Laufen (km)	Mittelfränkische Meisterschaft			Windschatten-		SONNTAG
							verbot	frei	
Kurzdistanz Einzel	1,5	42	10		x		x		
Kurzdistanz Staffel	1,5	42	10				x		





Achtung Sch D/ C/ B

Im Sinne der Chancengleichheit, Sicherheit und zur Verringerung der Einstiegshürden im Schülertriathlon-Bereich, hat der BTV für den BTV Nachwuchscup 2025 für die Klasse Schüler B folgende Regeln für alle Bewerbe beschlossen:

- Keine Rennräder bzw. keine Räder mit Dropbar (Rennlenker) – auch keine „Gravel-Bikes“
- Mindestreifenbreite von 1,5 Zoll (38mm)
- die maximale Reifengröße beträgt 29 Zoll (Innendurchmesser Reifen 622 mm)
- ausschließliche Verwendung von rundum (längs und quer) Stollen bewährten Reifen, kein Slick- od. Semi-Slick-Reifen, eine gewisse Mindestprofiltiefe von augenscheinlich 2-3mm muss vorhanden sein.
- nur „gerader“ MTB- oder Trekking-Lenker (Flatbar) sind erlaubt, ohne Lenker-Hörnchen jeglicher Art und/oder Aufliegern (Triathlonlenker)
- das Fahrrad muss sich in technisch einwandfreiem Zustand (v.a. Bremsanlage, Verschraubungen) befinden.
- aus Sicherheitsgründen sind Pedalkorbchen verboten
- Klickpedale sind erlaubt- offene Lenkerenden müssen verschlossen werden

Die Einordnung und Abnahme der oben aufgeführten Punkte obliegen den Kampfrichtern/ Technischen Delegierten vor Ort.

Somit sind alle Arten von Rädern erlaubt, mit 20 bis 29 Zoll Reifengröße, die obengenannte Kriterien erfüllen:

- MTB Hardtail mit und ohne Federgabel
- MTB Fully
- Trekking Rad mit und ohne Federgabel, sofern mindestens 1,5 Zoll (38mm) Reifenbreite
- auch Räder mit Schutzblechen, Lichtanlage und Gepäckträgern sind erlaubt, sofern diese Dinge nicht in irgendeiner Art eine Gefahr für sich selbst oder andere darstellen.

**Diese Regelung übernehmen wir ebenfalls für die Schülergruppe D und C.
Erst ab Sch A sind Rennräder erlaubt.**



STARTGEBÜHREN

Die Startgebühren werden per Lastschrift eingezogen.
In den Startgebühren sind 19% MwSt. enthalten.

Samstag			
Anmeldung	Schülerklassen & Jugend B	Jugend A & Junioren	Jedermann/frau
03.10.-31.10.2024	25,00 €	35,00 €	85,00 €
01.11.-28.02.2025	30,00 €	40,00 €	95,00 €
01.03.-08.06.2025	35,00 €	45,00 €	110,00 €

Sonntag		
Anmeldung	Kurzdistanz Einzel	Kurzdistanz Staffel
03.10.-31.10.2024	115,00 €	170,00 €
01.11.-28.02.2025	135,00 €	190,00 €
01.03.-08.06.2025	145,00 €	210,00 €

* Teilnehmer der Schüler A bis D mit einem Ferienpass erhalten nach Vorlage 5,00 € zurück.
Versehrte Teilnehmer, die einen Schwerbehindertenausweis und eine Beeinträchtigung von mindestens 50% (GdB) nachweisen können, erhalten bei Anmeldung einen Rabatt von 5,00 € auf das Startgeld.

Dazu muss bei Anmeldung die Schwerbehindertenausweisnummer angegeben und der Ausweis bei der Registrierung vorgezeigt werden.



STARTPASS/ TAGESLIZENZ

Die Dachsportverbände regeln die Zulassung zu ihrem Wettkampfsystem über Lizenzen.
Im Triathlon-Sport geschieht dies aus versicherungs- und sportrechtlichen Gründen über DTU-Startpässe oder sog. DTU-Tageslizenzen.

Ein DTU-Startpass setzt eine Mitgliedschaft in einem Verein, der dem entsprechenden Landesverband angeschlossen ist, voraus. Es ist hier aber nicht erforderlich, dass der Verein ein reiner Triathlonverein ist. Der DTU-Basis-Startpass kostet derzeit ca. Euro 35-60 pro Jahr (je nach Landesverband, Jugendliche zahlen meist etwas weniger).

Der seit 2013 erhältliche DTU-Premium-Startpass kostet 169 Euro pro Jahr (bzw. 144 Euro als Upgrade des Basis-Startpasses).

Teilnehmer ohne gültigen DTU-Startpass müssen eine Tageslizenz erwerben, um beim Memmert Rothsee-Triathlon als Einzelstarter auf der olympischen Distanz starten zu dürfen.





STARTPASS/ TAGESLIZENZ

Auch ausländische Starter ohne DTU Startpass benötigen für unseren Einzelwettbewerb über die Kurzdistanz am Sonntag eine Tageslizenz.

Einen ausländischen Startpass können wir aus versicherungsrechtlichen Gründen leider nicht akzeptieren.

Die Tageslizenz für die Einzelstarter unserer Kurzdistanz beträgt 20,00€ (Teile davon gehen verpflichtend an die Dachverbände).

Einzelstarter der Schüler, Jugend/ Junioren und Jedermannndistanz, sowie Staffeln benötigen keinen Startpass und müssen auch keine Tageslizenz lösen. Bei der Onlineanmeldung wird abgefragt, ob der Starter einen gültigen DTU-Startpass besitzt oder eine Tageslizenz lösen will. Die Gebühr der Tageslizenz wird dann automatisch mit der Startgebühr abgebucht.

Am Wettkampftag mit Startpass:

Bitte Startpass bei der Registrierung vorzeigen.

Wird der Startpass nicht vorgelegt, ist die Tageslizenz in Höhe von 20,00€ fällig.

Diese kann bar oder mit EC-Karte beglichen werden.

Dann erst wird der Gang in die Wechselzone freigegeben.

Am Wettkampftag ohne Startpass:

Die Tageslizenz wurde bereits mit der Online-Anmeldung bezahlt.



AUSSCHLUSSKRITERIEN

Die Anmeldung eines Athleten kann abgewiesen werden oder es kann ein Startverbot erlassen werden, wenn ein Athlet die Veranstaltung stört, sich bereits vor dem Beginn der Veranstaltung störend verhält oder gegen Wettkampffregeln verstößt oder aufgrund seines Verhaltens abzusehen ist, dass er derartige Störungen verursachen wird.

Der Veranstalter hat außerdem jederzeit das Recht, aufgrund eines laufenden Dopingverfahrens oder einer rechtskräftigen Sperre die Teilnahme zurückzuweisen. Weiterhin führt jeder Verstoß gegen die Wettkampffregeln zur Disqualifikation des Teilnehmers. Teilnehmer, die wegen offensichtlichen Betrugs disqualifiziert werden, erhalten für die folgenden zwei Jahre keine Starterlaubnis.





MELDESCHLUSS

Onlinemeldeschluss ist der 08.06.2025 um 23:59 Uhr.

Alle Anmelder bis zum 08.06.2025 erhalten personalisierte Startnummern.

Sollten nach dem Onlinemeldeschluss noch Startplätze zur Verfügung stehen, ist eine Nachmeldung nur noch vor Ort möglich.

Die Nachmeldegebühr beträgt am Samstag 10,00 €, am Sonntag 20,00 €.

Die Startgebühr einschließlich der Nachmeldegebühr (möglicherweise auch Tageslizenz) sind dann vor Ort zu bezahlen. Die Bezahlung kann bar oder mit EC-Karte erfolgen.



TEILNEHMERLIMIT

Samstag

Schüler, Jugend & Junioren: 300 Plätze

Jedermanntriathlon: 200 Plätze

Bundesliga: 150 Plätze

DM Jug A/ Jun: ca. 200 Plätze

Sonntag

Einzelstarter: 1008 Plätze

Staffeln: 144 Plätze



AB-/ UMMELDUNG

Abmeldungen und Ummeldungen erfolgen selbständig über das das Kontaktformular der Firma ZEITGEMAESS bis 08.06.2025 um 23:59 Uhr.

Danach sind keine Ab- und Ummeldungen mehr möglich!

Ummeldung auf einen anderen Wettbewerb

Gegen eine Bearbeitungsgebühr von 10 EUR kann bis zum 08.06.2025 auf einen anderen Wettbewerb umgemeldet werden. Mögliche Differenzbeträge sind zu begleichen.

Startplatztausch

Ein Startplatztausch auf einen anderen Athleten ist bis 08.06.2025 gegen eine Bearbeitungsgebühr von 20,00 € möglich.





ABMELDUNG/ RÜCKERSTATTUNG

Für unsere Veranstaltung 2025 bieten wir erstmals in Zusammenarbeit mit unserem Partner Telis Finanz eine Ticketversicherung zur Absicherung bei der HanseMerkur an.

Wir empfehlen allen Teilnehmer eine solche Ticketversicherung abzuschließen.

Rückerstattungen im Stornofall sind ausschließlich bei Abschluss einer Ticketversicherung über den Versicherer möglich.

Voraussetzung dafür ist, dass ein versichertes Ereignis eingetreten ist.

Die Ticketversicherung muss bis spätestens 30 Tage vor Veranstaltungsbeginn oder 3 Tage nach Buchung des Tickets abgeschlossen werden.

Informationen zur Ticketversicherung, die Leistungsbeschreibung und den Link zur Buchungsmöglichkeit findet ihr unter www.rothsee-triathlon.de/anmeldung/ticketversicherung

Ebenfalls findet ihr dort den Ablauf im Stornierungsfall und den Ansprechpartner.



BEDINGUNGEN/ RÜCKERSTATTUNG

Der Veranstalter sowie dessen gesetzliche Vertreter und Erfüllungsgehilfen haften nur bei vorsätzlichem oder grob fahrlässigem Verhalten während der gesamten Triathlonveranstaltung der TSG 08 Roth Service GmbH und zusammenhängenden Aktivitäten. Jeder Teilnehmer startet auf eigene Verantwortung und Gefahr, ist für die technische Sicherheit seiner Ausrüstung selbst verantwortlich und hat darauf zu achten, dass sie den Regeln entsprechen und er selbst sich nach den Regeln verhält.

Eine Erstattung des vollen Startgeldes nach dem 08.06.2025 setzt voraus, dass ein vollständiger Ausfall der Veranstaltung in den Verantwortungsbereich des Veranstalters fällt. Muss die Veranstaltung wegen höherer Gewalt oder Pandemie ausfallen oder hat der Veranstalter den Ausfall der Veranstaltung sonst nicht zu vertreten, wird das Startgeld unter Anrechnung der Aufwendung des Veranstalters erstattet. Dem Teilnehmer bleibt der Nachweis vorbehalten, dass der Aufwand des Veranstalters geringer ist.

Ein Verkauf des Startplatzes auf Onlineplattformen oder Social Media ist verboten und zieht einen Ausschluss des Athleten vom Wettkampf ohne Kostenrückerstattung nach sich. Außerdem wird ein Startverbot für mindestens das Folgejahr verhängt.

Mit der Anmeldung erklärt sich der Sportler damit einverstanden, dass Name und Bilder medial gratis und uneingeschränkt verwendet werden dürfen, soweit dies im Zusammenhang mit der Triathlonveranstaltung der TSG 08 Roth Service GmbH steht.

Mit der Anmeldung werden der Haftungsausschluss, die Wettkampfbestimmungen und die Organisationsrichtlinien laut Ausschreibung anerkannt.





Anmeldung DM Jug A/ Jun

Die Meldung für den Deutschen Meisterschaften der Jugend A und Junioren erfolgt ausschließlich per Sammelanmeldung des entsprechenden Landesverbandes (Eine Meldung pro Landesverband). Einzelanmeldungen von Athletinnen, Athleten oder deren Eltern sind nicht möglich.

Die Anmeldung erfolgt durch den Landesverband über das Anmeldeportal Phönix.

Startberechtigt sind Athletinnen und Athleten der Altersklassen:

Juniorinnen/Junioren (Jg. 2006/2007)

Jugend A w/m (Jg. 2008/2009)

Der Besitz eines gültigen DTU Startpasses ist Voraussetzung für die Teilnahme.

Meldeschluss ist der 8.6.2025. Nachmeldungen sind nicht möglich.

Die Zahlung des Startgeldes erfolgt pro Landesverband bis 8.6.25 in einer Summe auf das Konto:

Empfänger: TSG 08 Roth Service GmbH

IBAN: DE23 7656 0060 0004 7418 38

BIC: GENODEF1ANS

Die Anmeldung ist erst abgeschlossen, wenn das Startgeld auf das Konto des Veranstalters eingegangen ist.

Bei nicht fristgerechter Zahlung erlischt der Anspruch auf die gemeldeten Startplätze.

Der Landesverband bekommt nach Übermittlung der Rechnungsanschrift

(an: buchhaltung@rothsee-triathlon.de) im Nachgang eine Rechnung über den geleisteten Betrag.



Startgebühren DM Jug A/ Jun

Samstag DM Jugend A/ Junioren		
Meldeschluss	Jugend A	Junioren
08.06.2025	50,00 €	50,00 €





ALTERSKLASSENEINTEILUNG

Samstag			
Altersklasse	Alter	Jahrgang	Maximale Übersetzung
Schüler D	6 - 7 Jahre	2018-2019	5,70m
Schüler C	8 - 9 Jahre	2016-2017	5,70m
Schüler B	10 - 11 Jahre	2014-2015	5,70m
Schüler A	12 - 13 Jahre	2012-2013	5,70m
Jugend B	14 - 15 Jahre	2010-2011	6,20m
Jugend A	16 - 17 Jahre	2008-2009	frei
Junioren	18 - 19 Jahre	2006-2007	frei
2. Bundesliga Süd	ab 16 Jahre	ab 2008	frei
Jedermann/frau	ab 16 Jahre	ab 2008	frei

Sonntag	
Altersklasse	Jahrgang
AK 18	2006-2007
AK 20	2001-2005
AK 25	1996-2000
AK 30	1991-1995
AK 35	1986-1990
AK 40	1981-1985
AK 45	1976-1980
AK 50	1971-1975
AK 55	1966-1970
AK 60	1961-1965
AK 65	1956-1960
AK 70	1951-1955
AK 75	1946-1950
AK 80	1941-1945





MINDESTALTER STAFFELN

Renndistanz	Schwimmen	Radfahren	Laufen
Jedermannndistanz	14 Jahre	14 Jahre	14 Jahre
Kurzdistanz	14 Jahre	15 Jahre	14 Jahre



WERTUNGEN/ PREISE/ PREISGELD

Finishergeschenke

Jeder Finisher erhält nach Zieleinlauf ein hochwertiges Finishergeschenk.

Altersklassenwertung und Preise

Samstag

Bei den Schülern D, C, B und A wird jeder Jahrgang gewertet.

Die drei Erstplatzierten (w/m) erhalten Ehrenpreise.

Bei den Jugendlichen und Junioren wird jede Altersklasse gewertet.

Die drei Erstplatzierten (w/m) erhalten Ehrenpreise.

Bei den Breitensportler werden die Gesamtsieger gewertet.

Die drei Erstplatzierten (w/m) erhalten Ehrenpreise.

Sonntag

Die drei Erstplatzierten jeder Altersklasse (w/m) erhalten Ehrenpreise.

Teamwertung: Die ersten drei Teams (w/m) erhalten Ehrenpreise.

Staffelwertung am Sonntag

Die drei erstplatzierten Staffeln (weiblich/ männlich/ mixed) erhalten Ehrenpreise.

Preisgeld (Einzelwettbewerb Kurzdistanz am Sonntag)

Die drei schnellsten Damen und Herren in der Gesamtwertung (Sonntag) erhalten Preisgeld.

Platz 1: 500 €

Platz 2: 300 €

Platz 3: 100 €

Alle Preisgelder sind als Bruttobeträge ausgewiesen.





Mittelfränkische Meisterschaft

Samstag

Bei den Schülern, Jugendlichen und Junioren werden die Mittelfränkischen Meister geehrt. Die drei erstplatzierten Mittelfranken (w/m) jeder Altersklasse erhalten Ehrenpreise.

Sonntag

Die Mittelfränkischen Meister in der Gesamtwertung (w/m) erhalten Ehrenpreise. Die drei erstplatzierten Mittelfranken jeder Altersklasse (w/m) erhalten Ehrenpreise.

Teamwertung: Die drei erstplatzierten mittelfränkischen Teams (w/m) erhalten Ehrenpreise

BTV Memmert Jugendcup

Samstag

Die Wertungsläufe der Schüler B, Schüler A, Jugend B und Jugend A sind Teil des BTV Memmert Jugendcups 2025.

Achtung: Achtung: Sch D/ C und B bitte die Bestimmungen für das Radmaterial beachten (siehe Seite 3)

2. Bundesliga Süd

Die drei erstplatzierten Teams (w/m) erhalten Preisgeld.

Deutsche Meisterschaft Jug A/ Jun

Die Sieger (w/m) werden von der DTU geehrt.



PARKEN

Direkt am See stehen die Seeparkplätze kostenpflichtig zur Verfügung.

Kostenfreie Parkmöglichkeiten bestehen auf der Wiese des Rhein-Main-Donau-Kanals bei der Schleuse Hainpfarrich, ca. 500m vom Rothsee entfernt.

Wir möchten auch darauf hinweisen, dass in Heuberg weitere kostenfreie Parkflächen für den Memmert Rothsee Triathlon ausgewiesen sind, bei denen auch während der laufenden Wettkämpfe eine Anfahrt jederzeit möglich ist.



ZEITNAHME (ZEITGEMAESS)

Die Zeitmessung erfolgt ausschließlich mit dem Aktiv-Transponder der Fa. ZEITGEMAESS GmbH.

Der Transponder wird mit einem Neopren-Klettband am linken Fussgelenk getragen.

Der Transponder befindet sich in den Startunterlagen und muss nach dem Wettkampf beim Rad-Checkout im Tausch gegen das Rad dem Veranstalter zurückgegeben werden.

Sollte der Transponder verloren gehen oder nicht zurückgegeben werden, wird eine Gebühr von 50,00 € fällig.

Der Teilnehmer erklärt sich durch seine Anmeldung mit dieser Gebühr einverstanden.

Wenn ein Teilnehmer nicht startet, bitte nicht vergessen, den Transponder zurückzugeben!

Über die Homepage von Zeitgemaess erhaltet Ihr schon am Wettkampftag direkt nach Zieleinlauf die Ergebnisse.





STARTUNTERLAGEN

Eure Startunterlagen findet Ihr nach Registrierung und Check-In direkt in der Box an Eurem Wechselplatz mit Eurer Startnummer.

In den Startunterlagen befinden sich:

- 1 oder 2 Papierstartnummern
- Sicherheitsnadeln zum Anbringen der Papierstartnummer am Startnummernband
- Diverse Klebestartnummern zum Anbringen am Helm, dem Fahrrad und den After-Race-Beutel
- 1 Zeitnahmechip
- 1 Neoprenklettband zur Anbringung des Zeitnahmechips am Fussgelenk
- 1 bzw. 3 Teilnehmerbändchen
- 1 Bademütze die beim Schwimmen zu tragen ist
- Werbematerial

Der Veranstalter stellt des Weiteren einen After-Race-Beutel für abgelegte Kleidung zur Verfügung.

Beide Wechsel erfolgen direkt am Rad und erfordern keine Wechselbeutel.

Die Startunterlagenausgabe für die Deutsche Meisterschaft der Jugend A und Junioren erfolgt über die Landestrainer während der Wettkampfbesprechung am Freitagabend.



EINRICHTEN DER WECHSELZONE

Die Wechselzone für beide Wechsel befindet sich direkt am Rothsee. Zum Verstauen Eurer Wettkampfutensilien steht Euch eine Kiste/ Box an Eurem Wechselplatz zur Verfügung.

Folgende Utensilien **müssen am Rad** deponiert werden:

Helm

Folgende Utensilien **können am Rad** deponiert werden:

Radschuhe eingeklickt, Startnummernband mit Startnummer, Handschuhe, Sonnenbrille, Verpflegung

Folgende Utensilien **können vor/ neben der Box** abgelegt werden:

Radschuhe nicht eingeklickt, Laufschuhe,



EINRICHTEN DER WECHSELZONE

Was darf nicht ans Rad oder in die Box:

zusätzliche Beutel, Taschen, Körbe, sperrige Gegenstände, etc.

Befinden sich derlei Gegenstände am Rad werden diese von den Helfern nach Schließung der Wechselzone entfernt und zum Fundbüro/ Infopoint gebracht.

Folgende Utensilien müssen in der Box abgelegt werden:

Wechselkleidung die direkt zum betreiben der drei

Sportarten benötigt wird, ein kleines Handtuch, Badekappe und Brille (nach dem Schwimmen)/ Neoprenanzug, falls damit geschwommen wird.

Was muss in den After-Race-Beutel:

Alle Utensilien und Bekleidung die nicht direkt zur Ausübung der drei Sportarten benötigt werden

Fahnen, Luftballons oder andere Dinge zum Markieren des Wechselplatzes sind am Rad nicht gestattet und werden von den Helfern entfernt.

Das Rad ist eigenständig mit dem Sattel, in Ausnahmefällen (hohe Rahmengröße) mit dem Lenker am Radständer am eigenen Wechselplatz einzuhängen.

Die Räder in der Wechselzone werden Samstag bis maximal 19:30Uhr und Sonntag bis 15:00Uhr bewacht.

Das Rad wird nur gegen Vorlage der Startnummer und Abgabe des Zeitnahmetransponders ausgehändigt. Die Zeitchiprückgabe erfolgt grundsätzlich bei Abholung des Rades.



ABLAUF WECHSEL EINZELSTARTER

Nach dem Schwimmen ist der Neoprenanzug und das Schwimmbehör wie Brille und Kappe in die dafür vorgesehene Kiste/ Box selbstständig zu verstauen.

Vor Aufnahme des Rades ist der Radhelm zu schließen!

Nach dem Radfahren ist der Helm bis zum Abstellen des Rades am eigenen Wechselplatz geschlossen zu halten.

In der Wechselzone ist das Fahren mit dem Rad untersagt und führt zur Disqualifikation.

Für das Auf- und Absteigen sind am Wechselzonenein- /ausgang entsprechende Zonen markiert (Aufstiegszone/ Abstiegszone, jeweils ca. 10m).

Zuwiderhandlung führt zur Ahndung durch die Wettkampfrichter.



ABLAUF STAFFELWECHSEL

Auf den Weg in die/ aus der Wechselzone ist ein extra Staffelwechselbereich ausgewiesen, hierfür wird es einen gekennzeichneten Eingang geben.

Radfahrer und Läufer versammeln sich dort zur Staffelübergabe.

Nach dem Verlassen des Wassers begibt der Schwimmer sich in den Staffelwechselbereich und übergibt den Zeitnahmetransponder als Staffelstab an seinen Radfahrer.

Die Startnummer wird erstmals vom Radfahrer getragen, da das Tragen der Startnummer während dem Schwimmen nicht erlaubt ist.

Der Radfahrer trägt die Startnummer bereits im Wechselbereich, Schuhe können am Rad sein, der Helm darf noch nicht getragen werden.

Dieser wird wie bei den Einzelstartern erst vor Aufnahme des Rades aufgesetzt, der Helm muss geschlossen sein, bevor das Rad aufgenommen wird.

Auch für die Staffeln gelten die selben Regelungen für das Auf- und Absteigen (siehe Ablauf Einzelstarter).

Der Wechsel vom Radfahrer zum Läufer findet am gleichen Ort analog statt. Der Radfahrer hat darauf zu achten, das Rad vor dem Öffnen des Helmes in den Radständer zu hängen.

Erst dann darf der Helm geöffnet und abgelegt werden. Der Radfahrer begibt sich dann zum Staffelwechselbereich und übergibt den Zeitnahmechip und evtl. Startnummer (Bei Benutzung eines Startnummernbandes) an seinen Läufer.

Der Läufer begibt sich anschließend auf die Laufstrecke.

Ins Ziel können alle drei Staffelteilnehmer gemeinsam einlaufen. Dafür ist ein Sammelplatz (für Schwimmer und Radfahrer) auf der Straße zum Wasserwirtschaftsamt vor der Einbiegung auf die Zielgerade eingerichtet (etwa 150m vor dem Ziel).



SCHWIMMEN

Samstag: Dreiecks-/Viereckskurs gegen den Uhrzeigersinn

Sonntag: Dreieckskurs gegen den Uhrzeigersinn

Die Schwimmstrecken für Samstag und Sonntag sind auf unserer Homepage detailliert beschrieben. Jeder Athlet muss den Bereich des Schwimmstarts über den gekennzeichneten Eingang „Schwimmstart“ betreten. Hier erfolgt die erste elektronische Erfassung.



RADFAHREN

Unsere Radstrecken führen auf sehr gut ausgebauten, teils für den öffentlichen Verkehr gesperrten Straßen durch den südöstlichen Teil des Landkreises Roth.

Die Steigungen und Gefälle auf der Strecke betragen maximal 10%.

Ausnahme: Auf der Radstrecke der Deutschen Meisterschaft muss ein ca. 400m langes Gravelstück entlang des RMD Kanals befahren werden.

Es ist dafür keine besondere Bereifung notwendig.

Auf der Radstrecke gilt die StVO. Diese ist in jedem Fall einzuhalten.

Dem Ordnungspersonal ist Folge zu leisten!

Mit landwirtschaftlichem Lastverkehr ist auch auf gesperrten Teilstrecken zu rechnen.

Bei Aufgabe oder Disqualifikation ist die Startnummer abzulegen, und wenn möglich die Strecke zu verlassen.

Sind Straßen teilweise oder ganz für den Straßenverkehr gesperrt, so gilt auf diesen Straßen Einbahnverkehr.

Ein entgegengesetztes Fahren zur Wettkampfstrecke ist hier verboten.

Bei Aufgabe oder Disqualifikation muss auf diesen Straßen weiter in Fahrtrichtung gefahren werden.

Die Radstrecken für Samstag und Sonntag sind auf der Homepage detailliert beschrieben.

Mit Ausnahme der Wettkämpfe zur 2. Bundesliga Süd und der Deutschen Meisterschaft Jug A/ Jun, ist das Windschattenfahren beim Radfahren verboten und wird nach DTU-Sportordnung mit Zeitstrafen bis hin zur Disqualifikation bestraft.



LAUFEN

Unsere Laufstrecken werden auf befestigten Betriebswegen entlang des Rothsees und des Rhein-Main-Donau Kanals absolviert.

Die Laufstrecken sind teilweise anspruchsvoll, mit Steigungen und Gefällen von zum Teil mehr als 10%.

Die Laufstreckentrecken für Samstag und Sonntag sind auf der Homepage detailliert beschrieben.



KONTROLLSTELLEN

An verschiedenen Stellen der Wettkampfstrecke befinden sich Zeitmatten, mit denen die Zwischenzeiten erfasst werden.



VERPFLEGUNG

Am Samstag und Sonntag werden auf der Laufstrecke Wasser und isotonische Getränke der gereicht.

Ein Endverpflegungsbereich steht den Athleten der Sonntagsveranstaltung zur Verfügung und ist durch ein Schild „Endverpflegung“ gekennzeichnet.

Der Endverpflegungsbereich befindet sich auf dem Gelände der Flussmeisterstelle des Wasserwirtschaftsamtes.

Der Zutritt ist nur für Teilnehmer mit Teilnehmerbändchen gestattet!



ZEITSTRAFEN/ DISQUALIFIKATION

Zeitstrafen

Sollte während des Rennens durch einen Wettkampfrichter eine Zeitstrafe ausgesprochen werden, wird diese am Ende auf die Gesamtzeit aufaddiert.

Breitensporttriathlon: +1min

Kurzdistanz: +2min

Bei der 2. Bundesliga Süd wird mit Mikro-Zeitstrafen gearbeitet. Näheres hierzu in der Wettkampfbesprechung für die 2. Bundesliga.

Disqualifikationen

Ausgesprochene Disqualifikationen werden zusammen mit der inoffiziellen Ergebnisliste öffentlich bis nach Ablauf der Einspruchsfrist an der Ergebnistafel neben der Bühne ausgehängt.



RECHTE AN BILD & TON

Mit der Anmeldung erklärt sich der Teilnehmer ausdrücklich einverstanden, dass die im Zusammenhang mit der Veranstaltung hergestellten und ihn darstellenden Fotos, Film- oder Tonaufnahmen, sowie sein Name in Medien aller Art uneingeschränkt und ohne Anspruch auf eine Vergütung verwendet werden dürfen.

Der Veranstalter darf Bilder und Namen des Teilnehmers für Druckwerke aller Art auch für Werbezwecke für zukünftige Veranstaltungen, kostenlos und uneingeschränkt verwenden. Weder Zuschauer, Betreuer oder Gäste der Veranstaltungen dürfen aufgenommene Fotos, Film- oder Tonmaterial für kommerzielle Zwecke verwenden.

Der Veranstalter untersagt jegliche weitere Vermarktung durch Fotografen und Bilderdienste die keine vertragliche Vereinbarung mit dem Veranstalter getroffen haben.



OFFIZIELLER FOTODIENST

2025 wird der Memmert Rothsee Triathlon wieder von einem professionellen Foto-Service begleitet. Das Fotografen-Team von SPORTSHOT wird erstmals die schönsten Momente von Euch bei unserem Event festhalten.

Über Deine Startnummer kommst Du direkt zu Deiner persönlichen Foto-Galerie und kannst Deine Bilder käuflich erwerben.

Sportshot ist berechtigt, die personenbezogenen Daten und Bilder zu speichern, zu verarbeiten und zu vermarkten. Dies beinhaltet auch eine Weiterleitung der Bilder an Dritte (Rechenzentrum, Qualitätskontrolle u. ä.) im Rahmen der Angebotserstellung und Auftragserfüllung. Ein Widerspruch zur Veröffentlichung von Bildern ist direkt an Sportshot zu richten.

Hierzu ist es erforderlich, dass der Teilnehmer die konkreten Bildnummern an Sportshot übermittelt.

Sportshot wird dem Widerspruch schnellstens nachkommen und die Bildveröffentlichung zurücknehmen.

Das persönliche Finisherfoto für jeden Teilnehmer ist ab sofort ein persönlicher Finisherclip, der auf der Ergebnisseite der Firma „ZEITGEMAESS“ abgerufen werden kann.



ÜBERNACHTUNGEN

Anfragen bitte an:

Landratsamt Roth
Weinbergweg 1
91154 Roth
Tel.09171/811329.

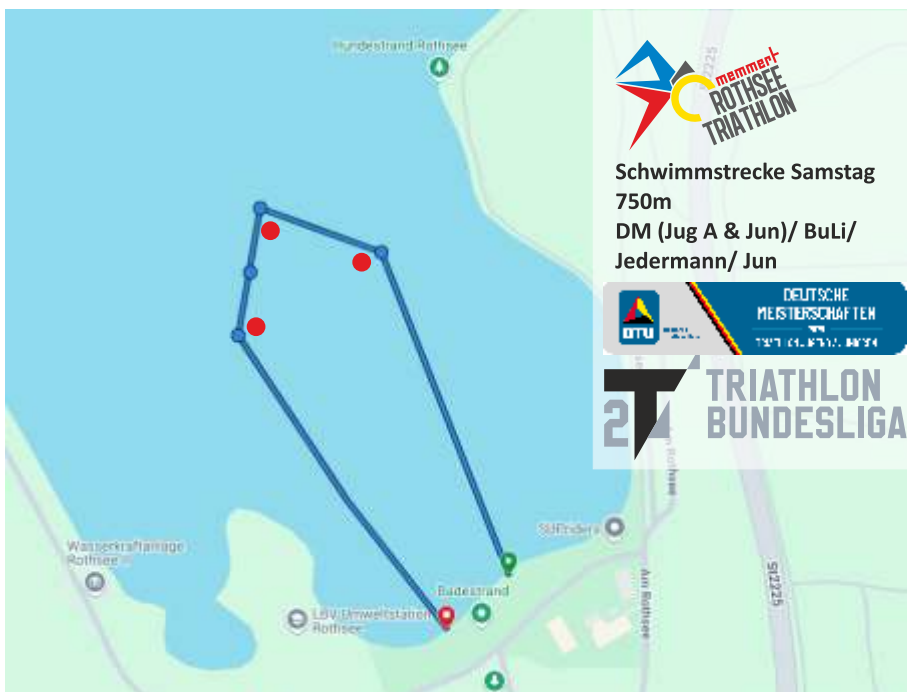




Organisation	
Schirmherrschaft	Landrat Ben Schwarz
Veranstalter und Ausrichter	TSG 08 Roth Service GmbH
Genehmigungsnummer	02-25-01-06007
Organisation	Anke Freiman, Matthias Fritsch, Sebastian Freiman
Schiedsgericht	Vertreter des Ausrichters, Vertreter des Triathlonverbands und der technische Delegierte der Deutschen Triathlon Union
Wettkampfgericht	BTV Kampfrichter & Einsatzleiter
Kampfrichter	BTV Kampfrichter
Wettkampfleiter	
Schwimmen	Marco Lutz,
Radfahren	Heiko Schuster, Thomas Fischer
Laufen	Helmut Reinel, Klaus Köstler
Wechselzone	Frank Kaldun, Verena Thiel
Ergebnisdienst	Zeitgemaess GmbH, Robert Frankl, Martin Maier
Wettkampfbüro	Christine Kopp
Strom/ Beschallung	Thomas Büttner
Musik/ DJ	Markus Stecher
Moderation	Steffi Pankotch, Jörg Dippold, Thomas Herrmann
Zuschauerverpflegung	Thomas Rex, Werner Schedlbauer
Athletenverpflegung	Olga Zlatin
Presse/ Social Media	Joeline Büttner, Maximilian Franz, Laura Werner, Laura Mederer, Guntram Rudolph
Messe	Markus Killinger
Ziel	Denis Röck
Sponsoring	Philipp Christl
Übersetzungskontrolle	Roland Fürst
Motorradstaffel	Helmut Strobel
Memmert Hill	Tom Thiel
Prosecco Bar/ Presseakkreditierung	Heike + Dieter Kilian
Kampfrichterverbindung	Marion Franz
IT/ Homepage	Daniel Fuchs
Ärztliche Betreuung	BRK/ Wasserwacht

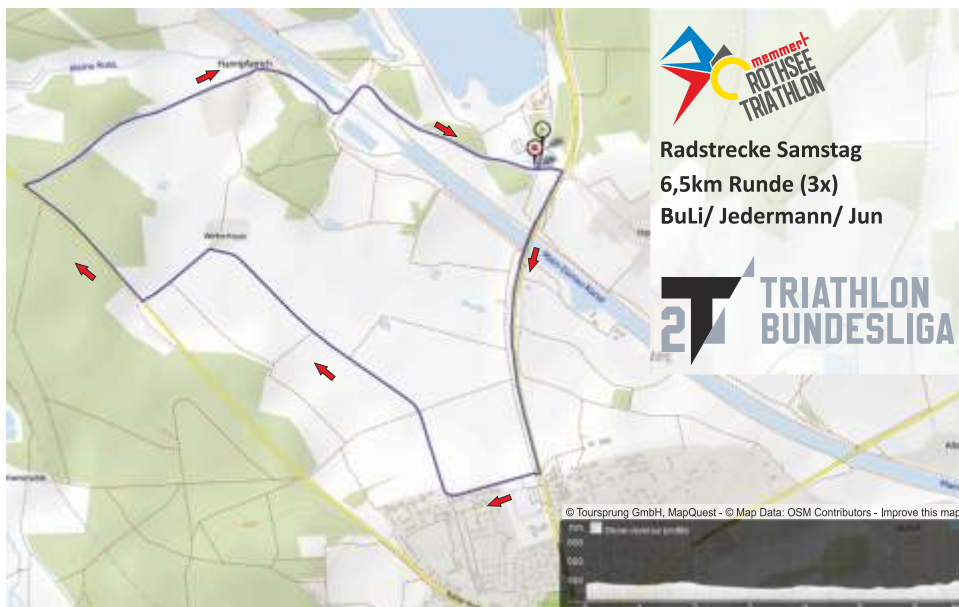


SCHWIMMSTRECKEN SAMSTAG





RADSTRECKEN SAMSTAG





LAUFSTRECKEN SAMSTAG



Laufstrecke Samstag 200m Sch D



400m WP 1x Sch C

1km WP 1x Sch B

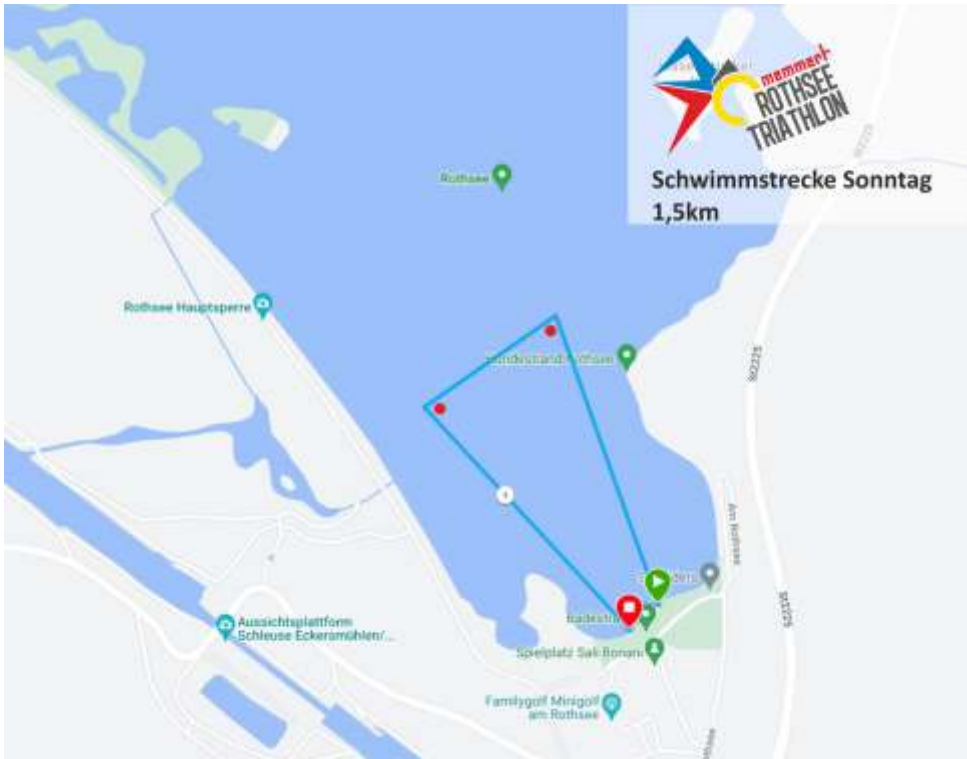
2,5km WP 1x
Sch A/ Jug B/ Jug A

5,0km WP 2x
Jug A/ Jun (DM)/ Buli/
Jedermann & Jun





SCHWIMM-/ LAUFSTRECKE SONNTAG





Wir wünschen Euch viel Spaß und Erfolg bei Eurer Vorbereitung!

Bis bald bei uns am Rothsee!



ZEITPLAN FREITAG 20.06.2025

19:00 Uhr

Wettkampfbesprechung Deutsche Meisterschaft Jug A/ Jun Wasserwirtschaftsamt
mit Ausgabe Startunterlagen



ZEITPLAN SAMSTAG 21.06.2025

07:00– 08:30 Uhr

1. Check In: Abgabe der Räder und Wechselbeutel in der Wechselzone
(alle Startgruppen, bitte frühzeitig einchecken)

08:10 Uhr

Begrüßung und Grußworte

08:15Uhr

Wettkampfbesprechung Schüler D/C/B/A und Jugend B/ A

08:45 Uhr

Start Schüler D – 50m / 1,0 km / 200m, Startnummern: 1081-1110

09:00 Uhr

Start Schüler C – 100m / 2,5 km / 400m, Startnummern: 1009-1058

09:30 Uhr

Start Schüler B – 200m / 5,0 km / 1 km, Startnummern: 937-986

10:00 Uhr

Start Schüler A – 400m/ 9km/ 2,5km, Startnummern: 865-924

10:05 Uhr

Start Jugend B – 400m/ 9km/ 2,5km, Startnummern: 793-842

10:20 Uhr

Start Jugend A – 400m/ 9km/ 2,5km, Startnummern: 721-770

10:50- 12:00Uhr

2. Check In: Abgabe der Räder und Wechselbeutel in der Wechselzone
(restliche Startgruppen, bitte Startzeiten beachten.)

Check Out jederzeit gegen Abgabe des Zeitchips möglich

11:45 Uhr

Siegerehrung Schüler D/ C/ B/ A und Jugend B/ A





ZEITPLAN SAMSTAG 21.06.2025

12:30 Uhr

Start DM Jugend A m – 750m/ 18,1km/ 5km, Startnummern: 649-720

13:25 Uhr

Start D. Jugendcup Jun m – 750m/ 18,1km/ 5km, Startnummern: 577-648

14:20 Uhr

Start D. Jugendcup Jug A & Jun w– 750m/ 18,1km/ 5km, Startnummern: 505-576

15:10 - 16:15 Uhr

3. Check In: Abgabe der Räder und Wechselbeutel in der Wechselzone
(restliche Startgruppen, bitte Startzeiten beachten.)

Check Out DM : Jederzeit gegen Abgabe des Zeitchips möglich.

14:30Uhr

Wettkampfbesprechung 2. Triathlon Bundesliga auf der Terrasse des Seerestaurants

15:30Uhr

Wettkampfbesprechung Junioren & Breitensporttriathlon vor der Bühne im Zielbereich

16:10 Uhr

Start 2. BuLi Süd Damen Startnummern: 361-416

16:25Uhr

Siegerehrung Deutsche Meisterschaft Jug A/ Jun

17:05 Uhr

Start 2. BuLi Süd Herren Startnummern: 281-360

17:45Uhr

Start Jugend A/Junioren/ Breitensportdistanz - 750m / 20 km / 5 km, Startnummern: 1-216

18:45 Uhr

Siegerehrung 2. BuLi Süd

19:45 Uhr

Zielschluss/ Ende des Wettkampfes

Ca. 19:45 Uhr

Siegerehrung Junioren, Breitensporttriathlon

Bis 20:15 Uhr

Letzter Check Out: Abholung der Räder und Wechselbeutel gegen Abgabe des Zeitchips
möglich.





ZEITPLAN SONNTAG 22.06.2025

06:30 – 08:45 Uhr

Check In: Abgabe der Räder und Wechselbeutel in der Wechselzone

08:15 Uhr

Wettkampfbesprechung

08:50 Uhr

Teilnehmer begeben sich in die Startzone

09:00 Uhr

Start 1. Startgruppe am Rothsee, Segelzentrum, Top-Herren (St.Nr 1-100, Badekappen), Top-Damen (St.Nr 101-130 , Badekappen), Senioren (St.Nr 131-200, Badekappen)

09:10 Uhr

Start 2. Startgruppe, reine Damenstartgruppe, Startnummern: 201-380 , Badekappen

09:20 Uhr

Start 3. Startgruppe, Startnummern: 381-540 , Badekappen

09:30 Uhr

Start 4. Startgruppe, Startnummern: 541-700, Badekappen

09:40 Uhr

Start 5. Startgruppe, Startnummern: 701-860, Badekappen

09:50 Uhr

Start 6. Startgruppe, Startnummern: 861-1008, Badekappen

10:05 Uhr

Start 7. Startgruppen, Staffeln, Startnummern: 1009-1152, Badekappen

Ab ca. 13:00-15:00 Uhr

Check Out: Abholung der Räder und Wechselbeutel in der Wechselzone nur durch Abgabe des Zeitmesschips. Um 15Uhr endet die Bewachung der Räder und Wechselbeutel. Nicht abgeholte Räder werden ggf. von den Ständern genommen und zur Seite gestellt.

14:00 Uhr

Rahmenprogramm auf der Bühne im Zielbereich

14:30 Uhr

Zielschluss

Ab ca. 15:00 Uhr

Siegerehrung auf der Bühne im Zielbereich.

